

Panasonic®

Instrukcja Obsługi

WYMIENNY OBIEKTYW DO APARATU CYFROWEGO

Model Nr

S-R70300



DVQX2162ZA
F0221AJ0

Instrukcja Obsługi

WYMIENNY OBIEKTYW DO APARATU CYFROWEGO

Dziękujemy za zakup produktu Panasonic.
Przed rozpoczęciem użytkowania obiektywu
przeczytaj uważnie niniejszą instrukcję obsługi
i zachowaj ją do użytku w przyszłości.

Ten obiektyw może być używany aparatem
cyfrowym zgodnym ze standardem L-Mount
firmy Leica Camera AG.

Jest on kompatybilny z 35 mm pełnoklatkowym
przetwornikiem obrazu.

- Aby zapewnić płynniejszą obsługę, zalecamy aktualizację oprogramowania aparatu cyfrowego/obiektywu do najnowszej wersji.
- Aby uzyskać najnowsze informacje o oprogramowaniu lub pobrać/zaktualizować oprogramowanie odwiedź witrynę pomocy technicznej:
<https://panasonic.jp/support/global/cs/dsc/>
(Strona wyłącznie w języku angielskim)

- L-Mount jest znakiem towarowym lub zastrzeżonym znakiem towarowym firmy Leica Camera AG.
- Inne nazwy, nazwy firm lub nazwy produktów wspomniane w tym dokumencie są znakami towarowymi lub zastrzeżonymi znakami towarowymi odpowiednich firm.

Spis treści

Informacje Dotyczące Bezpieczeństwa	2
Środki Ostrożności	3
Dołączone Akcesoria	4
Nazwy i Funkcje Części	5
Mocowanie Obiektywu	6
Wskazówki Dotyczące Użytkowania.....	8
Rozwiązywanie Problemów.....	8
Dane Techniczne	9

Informacje dotyczące bezpieczeństwa

Przechowuj urządzenie jak najdalej od urządzeń elektromagnetycznych (takich jak kuchenki mikrofalowe, telewizory, gry wideo, nadajniki radiowe, linie wysokiego napięcia itp.).

- Nie używaj aparatu w pobliżu telefonów komórkowych, ponieważ może to powodować zakłócenia obrazu i dźwięku.
- Jeśli pod wpływem urządzeń elektromagnetycznych aparat przestanie działać prawidłowo, wyłącz aparat i wyjmij baterię i/lub odłącz zasilacz sieciowy. Następnie ponownie umieść baterię i/lub podłącz zasilacz sieciowy oraz włącz aparat.

- Jeśli widzisz ten symbol -

Utylizacja zużytego sprzętu

Tylko dla Unii Europejskiej i krajów z systemami recyklingu



Ten symbol na produktach, opakowaniu i/lub załączonych dokumentach oznacza, że zużyty sprzęt elektryczny i elektroniczny nie może być mieszany z innymi odpadami gospodarstwa domowego. Aby zapewnić właściwe przetwarzanie, odzyskiwanie i recykling zużytego sprzętu, należy przekazać go do odpowiednich punktów zbiórki zgodnie z obowiązującymi przepisami krajowymi. Utylizując sprzęt w odpowiedni sposób, wspierasz oszczędzanie cennych zasobów i zapobieganie potencjalnym negatywnym skutkom dla zdrowia ludzkiego i środowiska. Aby uzyskać więcej informacji na temat zbiórki i recyklingu, skontaktuj się z lokalnymi władzami. W przypadku niewłaściwej utylizacji zużytego sprzętu, mogą być stosowane kary zgodnie z przepisami krajowymi.

Środki ostrożności

■ Obchodzenie się z obiektywem

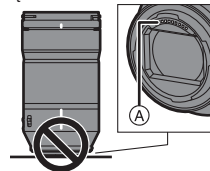
- Gdy używasz obiektywu, uważaj, aby go nie upuścić, nie uderzyć i nie działać na niego z nadmierną siłą. Może to spowodować nieprawidłowe działanie lub zniszczyć obiektyw i aparat cyfrowy.
- Wszelkie zabrudzenia (woda, olej, odciski palców itp.) na powierzchni obiektywu mogą mieć wpływ na zdjęcia.

Przed i po użyciu obiektywu delikatnie przetrzyj jego powierzchnię miękką, suchą ściereczką. Przed i po użyciu obiektywu użyj sprężonego powietrza, aby zdmuchnąć kurz i brud z jego powierzchni, a następnie przetrzyj ją miękką, suchą ściereczką.

- Gdy obiektyw nie jest używany, należy zamocować pokrywkę obiektywu oraz osłonę mocowania obiektywu, aby zapobiec gromadzeniu i dostawianiu się do niego kurzu i innych cząsteczek.

- Aby zabezpieczyć punkty kontaktowe obiektywu (A), nie wykonuj następujących czynności. Mogą one spowodować nieprawidłowe działanie.

- Dotykanie punktów kontaktowych obiektywu.
- Pozwalanie na zabrudzenie punktów kontaktowych obiektywu.
- Umieszczanie obiektywu powierzchnią mocującą do dołu.



■ Odporność na pył i zachłapanie

- Odporność na pył i zachłapanie to termin używany do opisania dodatkowego poziomu ochrony, jaką posiada ten obiektyw przed narażeniem na minimalną ilość wilgoci, wody lub pyłu. Warunki te nie gwarantują, że nie dojdzie do uszkodzenia, jeśli obiektyw będzie narażony na bezpośredni kontakt z wodą lub pyłem. Należy podjąć następujące środki ostrożności, aby zapewnić dostateczną odporność na pył i zachłapanie. Jeśli obiektyw nie działa prawidłowo, skontaktuj się ze sprzedawcą lub firmą Panasonic.

- Używaj z aparatem odpornym na pył i zachłapanie.
- Podczas zakładania i zdejmowania obiektywu należy uważać, aby ciała obce, takie jak piasek, kurz i krople wody, nie przylegały ani nie dostały się do gumowej uszczelki ani punktów kontaktowych aparatu cyfrowego i obiektywu.
- W przypadku narażenia obiektywu na działanie kropli wody lub innych płynów, należy przetrzeć go miękką, suchą ściereczką.
- Aby poprawić odporność obiektywu na kurz i zachłapanie, w części mocującej zastosowana jest gumowa uszczelka.
 - Gumowa uszczelka może pozostawić ślady na mocowaniu aparatu, lecz nie wpływa to negatywnie na jego działanie.
 - Aby zasięgnąć informacji o wymianie gumowej uszczelki, skontaktuj się z firmą Panasonic.

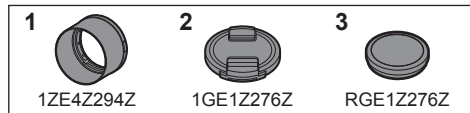
■ Kondensacja (gdy obiektyw jest zamglony)

- Kondensacja występuje w przypadku zmiany temperatury lub wilgotności otoczenia. Należy zwrócić uwagę, że może ona powodować zaplamienie obiektywu, powstawanie pleśni i niewłaściwe działanie.
 - W przypadku wystąpienia kondensacji, wyłącz aparat i pozostaw go na ok. 2 godziny. Zamglenie zniknie samoistnie, gdy temperatura aparatu zbliży się do temperatury otoczenia.
-
- Wygląd i dane techniczne produktów opisanych w niniejszym dokumencie mogą różnić się od produktów, które zakupiłeś, ze względu na późniejsze ulepszenia.

Dołączone akcesoria

Przed użyciem produktu sprawdź, czy wszystkie akcesoria zostały dołączone.

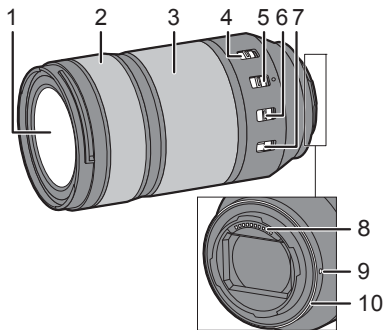
Numery produktów są poprawne w lutym 2021 r. Mogą one ulec zmianie.



- 1 Osłona przeciwsłoneczna obiektywu
- 2 Pokrywka obiektywu*
- 3 Osłona mocowania obiektywu*

* Założone na obiektyw w momencie zakupu.

Nazwy i Funkcje Części



- 1 Powierzchnia obiektywu**
- 2 Pierścień ustawiania ostrości**
Ustawianie ostrości w trybie MF (Ręcznego Ustawiania Ostrości) poprzez obracanie pierścienia. Zakres ostrzenia za pomocą pierścienia ustawiania ostrości możesz ustawić w menu kompatybilnych aparatów cyfrowych. Szczegółowe informacje znajdziesz w instrukcji obsługi aparatu cyfrowego.
- 3 Pierścień zoomu**
Przybliża do trybu teleobiektywu lub obiektywu szerokokątnego.

5 DVQX2162

- 4 Przełącznik wyboru zakresu odległości ustawiania ostrości**
Możesz wybrać zakres odległości ustawiania ostrości dla trybu AF.
[FULL]: Ustawianie ostrości jest możliwe w całym zakresie.
[3m-∞]: Ustawianie ostrości jest możliwe w zakresie pomiędzy 3.0 m (9.84 stopy) a nieskończonością.
 - Szybkość ustawiania ostrości trybu AF zwiększa się, gdy ograniczysz zakresu odległości ustawiania ostrości dla trybu AF.
- 5 Przełącznik AF/MF**
Przełączanie pomiędzy AF (Autofocus) oraz MF (Ręczne Ustawianie Ostrości).
 - Jeżeli aparat cyfrowy przełączony jest na tryb MF, obiektyw będzie pracował również w trybie MF niezależnie od pozycji przełącznika AF/MF.
- 6 Przełącznik O.I.S.**
Funkcja stabilizatora obrazu włącza się, gdy przełącznik O.I.S. znajduje się w pozycji [ON].
 - W przypadku używania statywu zalecamy ustawić przełącznik O.I.S. w pozycji [OFF].
- 7 Przełącznik blokady zoomu**
Gdy ogniskowa zostanie ustawiona na 70 mm, a przełącznik blokady zoomu zostanie ustawiony na [LOCK], pierścień zoomu zostanie zablokowany.
 - Podczas przenoszenia obiektywu zastosuj blokadę zoomu, aby pierścień nie poruszał się pod wpływem własnego ciężaru.
- 8 Punkty kontaktowe**
- 9 Znacznik dopasowania obiektywu**
- 10 Gumowa uszczelka**

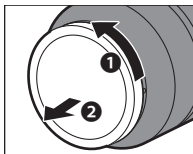
Uwaga

- W przypadku używania zoomu po ustawieniu ostrości, może się ona zmienić. Należy ponownie ustawić ostrość.
- Podczas nagrywania filmu w niektórych sytuacjach może być słyszalna praca AF i stabilizatora. Zalecamy co następuje:
 - Ustawienie MF na nagrywanie
 - Wyłączenie stabilizatora obrazu i używanie statywu


Mocowanie obiektywu

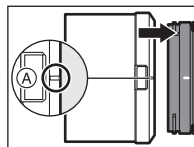
Informacje na temat mocowania obiektywu można znaleźć w instrukcji obsługi aparatu cyfrowego.


- **Przed zamocowaniem obiektywu wyłącz aparat.**
- Przed zamocowaniem obiektywu zdejmij osłonę mocowania obiektywu.
- Po zdjęciu obiektywu upewnij się, że założyłeś pokrywkę obiektywu i osłonę mocowania obiektywu, aby zabezpieczyć obiektyw przed osadzeniem pyłu i innych cząsteczek.

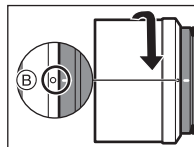


■ Mocowanie osłony przeciwsłonecznej obiektywu

- 1 Wyrównaj znacznik (A) () na osłonie obiektywu ze znacznikiem na krawędzi obiektywu.



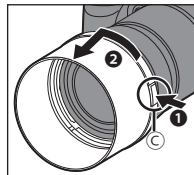
- 2 Obróć osłonę w kierunku pokazanym strzałką, aby wyrównać znacznik (B) () na osłonie ze znacznikiem na krawędzi obiektywu.



- Zamocuj osłonę przez obracanie jej, aż usłyszysz kliknięcie.

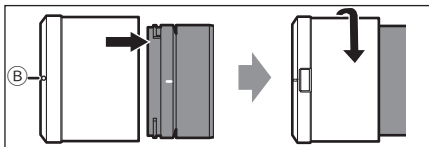
■ Zdejmowanie osłony przeciwsłonecznej

Przytrzymując przycisk osłony obiektywu (C), obróć osłonę w kierunku pokazanym strzałką, a następnie ją zdejmij.



Uwaga

- Podczas przenoszenia osłona przeciwsłoneczna obiektywu może być zamocowana w odwrotnym kierunku.
- 1 Wyrównaj znacznik (Ⓑ) (○) na osłonie ze znacznikiem na krawędzi obiektywu.
 - 2 Zamocuj osłonę poprzez obrócenie jej w kierunku wskazanym strzałką, aż usłyszysz kliknięcie.



- Zaleca się zdejmowanie osłony podczas fotografowania z lampą błyskową, gdyż może ona blokować światło z lampy.
- Aby uniknąć upuszczenia obiektywu, nie należy przenosić go trzymając jedynie za osłonę przeciwsłoneczną.

■ Uwagi dotyczące używania filtrów

- Istnieje możliwość zamocowania pokrywki lub osłony przeciwsłonecznej obiektywu z wcześniej zamocowanym filtrem.
- Jeśli używasz dwóch lub więcej filtrów jednocześnie, część zdjęcia może być ciemniejsza (winietowanie).
- Niemożliwe jest zamocowanie do przedniej części obiektywu części innych niż filtry, takich jak obiektyw konwersyjny czy adapter, oraz używanie ich z tym obiektywem.
W wyniku zamocowania takich akcesoriów obiektyw może ulec zniszczeniu.

Wskazówki dotyczące użytkowania

- **Nie rozpylaj na obiektyw środków owadobójczych lub lotnych chemikaliów.**
 - Jeśli takie substancje dostaną się na obiektyw, mogą one zniszczyć obudowę lub spowodować odchodzenie farby.
- **Nie kieruj obiektywem w stronę słońca lub innych silnych źródeł światła.**
 - Może to spowodować skupienie przez obiektyw zbyt dużej ilości światła, co może doprowadzić do zapłonu i uszkodzenia.
- **Nie dotykaj obiektywu przez dłuższy czas w niskich temperaturach.**
 - W zimnych miejscach (środowisko poniżej 0 °C (32 °F) jak stoki narciarskie), dłuższy bezpośredni kontakt z metalowymi częściami obiektywu może spowodować uszkodzenie skóry. Użyj rękawiczek lub innych środków ochrony przy użytkowaniu obiektywu przez dłuższy czas.
- **Używaj miękkiej, suchej, bepyłowej ściereczki do czyszczenia obiektywu.**
 - Do czyszczenia nie należy używać benzyny, rozcieńczalników, alkoholu ani innych podobnych środków czyszczących, gdyż może to uszkodzić obiektyw lub spowodować odchodzenie farby.
 - Nie używaj ściereczek nasączonych środkami chemicznymi.
- Nie trzymaj przez dłuższy czas w kontakcie z obiektywem produktów wykonanych z gumy, PVC lub podobnych materiałów.
- Nie należy demontować ani modyfikować tego produktu.
- Jeśli obiektyw nie będzie używany przez dłuższy czas, zalecamy przechowywanie go ze środkiem

osuszającym (żelazem krzemionkowym).

- Jeśli obiektyw nie był używany przez dłuższy czas, przed przystąpieniem do pracy sprawdź wszystkie części.
- Unikaj używania lub przechowywania obiektywu w następujących miejscach, ponieważ może to spowodować problemy z jego działaniem:
 - W bezpośrednim słońcu lub na plaży w lecie
 - W miejscach o wysokiej temperaturze i wilgotności lub w miejscach, gdzie następują gwałtowne zmiany temperatury i wilgotności
 - W zapyłonym środowisku
 - W miejscach, gdzie występuje ogień
 - Blisko grzejników, klimatyzatorów lub nawilżaczy
 - W miejscach, gdzie do obiektywu może dostać się woda
 - W miejscach, gdzie występują wibracje
 - We wnętrzach pojazdów
- Zapoznaj się także z instrukcją obsługi aparatu cyfrowego.

Rozwiązywanie problemów

Podczas włączania i wyłączenia aparatu lub podczas potrząsania obiektywem może być słyszany grzechoczący dźwięk. Podczas robienia zdjęć z obiektywu wydobywa się dźwięk.

- Jest to dźwięk poruszania się wewnętrznych soczewek lub działania przysłony. Nie świadczy to o uszkodzeniu.

Wewnętrzne soczewki przesuwają się poza środek przed założeniem obiektywu lub po wyłączeniu aparatu cyfrowego. Wewnętrzne soczewki drżą podczas kołysania obiektywem.

- Jest to spowodowane mechanizmem stabilizatora obrazu w obiektywie. Nie świadczy to o uszkodzeniu.

Dane techniczne

Dane techniczne mogą ulec zmianie w celu ulepszenia działania obiektywu.

WYMIENNY OBIEKTYW DO APARATU CYFROWEGO "LUMIX S 70-300 mm F4.5-5.6"

Mocowanie	Leica Camera AG L-Mount
Długość ogniskowej	f=70 mm do 300 mm
Budowa obiektywu	17 elementów w 11 grupach (1 soczewka UED, 2 soczewki ED, 1 soczewka UHR)
Rodzaj przysłony	11 listków/okrągły otwór przysłony
Maksymalna przysłona	F4.5 (Wide) do F5.6 (Tele)
Minimalna przysłona	F22
Kąt widzenia	34° (Wide) do 8.3° (Tele)
Odległość ogniskowania	[FULL]: 0.54 m (1.77 stóp) do ∞ (Wide)/0.74 m (2.43 stóp) do ∞ (Tele) (od linii odniesienia odległości ogniskowania) [3m-∞]: 3.0 m (9.84 stóp) do ∞ (od linii odniesienia odległości ogniskowania)
Maksymalne powiększenie obrazu	0.5x (długość ogniskowej 300 mm)
Optyczny stabilizator obrazu	Tak
Średnica filtra	77 mm
Maksymalna średnica	Ø84.0 mm (3.3")
Długość całkowita	Okolo 148.0 mm (5.8") (od wierzchołka obiektywu do podstawy mocowania)
Masa	Okolo 790 g (1.75 lb)
Odporny na pył i zachłapanie	Tak
Zalecana temperatura użytkowania	-10 °C do 40 °C (14 °F do 104 °F)
Dopuszczalna wilgotność względna	10 %RH do 80 %RH

Produkt firmy Panasonic

Ten produkt jest objęty e-gwarancją Panasonic.

Prosimy zachować dowód zakupu.

Warunki gwarancji oraz informacje dotyczące tego produktu są dostępne na www.panasonic.com/pl lub pod następującym numerem telefonu: 222953727 – numer do połączeń stacjonarnych (kablowych).

Wyprodukowano przez: Panasonic Corporation
Kadoma, Osaka, Japan

Przedstawiciel w Europie: Panasonic Marketing Europe GmbH
Panasonic Testing Centre
Winsbergring 15, 22525 Hamburg, Germany

Panasonic Corporation

Strona internetowa: <http://www.panasonic.com>